

# FORMATION ANGLAGE

100h

Alexandra  
**AS**chmitz  
Formation  
*Art de l'anglage*



ART DE L'ANGLAGE VOUS PRESENTE

*Aristide Gargaglione*

[www.artdelanglage.ch](http://www.artdelanglage.ch)

Bienvenu dans mon Atelier



# Avant-propos

J'ai fondé Art de l'Anglage avec une idée simple : préserver et transmettre un geste rare, essentiel à l'horlogerie de prestige.

Pour moi, l'anglage n'est pas une suite de techniques, mais une école du regard et de la patience ; un langage discret, celui de la précision et du geste juste.

Dans mon atelier aux Brenets, j'accueille des passionnés, des étudiants et des professionnels en reconversion. Chacun trouve la durée et le rythme qui lui conviennent. On y explore l'anglage traditionnel à la lime, le travail au micromoteur, les angles rentrants et sortants, le satinage, le polissage des gouttes... autant de pratiques qui forment une main sûre et affûtent l'œil.

Je me déplace aussi au cœur des manufactures suisses. Là, j'observe les pièces, les méthodes et les exigences de production pour adapter mon enseignement et intégrer l'excellence directement sur vos composants, au rythme de vos ateliers.

Au fil des années, j'ai compris que l'anglage n'est pas seulement une question de technique : c'est l'art de révéler la lumière, de donner de la vie à la matière, de transformer un détail en éclat. Ce savoir-faire, lorsqu'il est transmis et maîtrisé, devient bien plus qu'une finition : il devient une signature.

Transmettre l'excellence. Préserver un savoir-faire rare.

Et si le vrai luxe était d'avoir de l'or dans les mains ?

# Aristide Gargaglione

Issu de la micro-mécanique, Aristide a travaillé plusieurs années sur machines de décolletage de haute précision, intervenant sur des pièces aux tolérances de l'ordre du micron.

Il a toujours évolué à proximité de l'univers horloger, développant une compréhension rigoureuse de la géométrie et des contraintes fonctionnelles des composants.

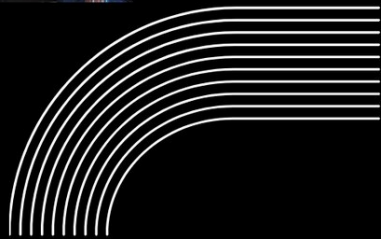
Souhaitant orienter son parcours vers un environnement plus artisanal, il a suivi une formation complète de 100 heures en anglage au sein de l'atelier Art de l'Anglage.

Il y a pratiqué l'anglage à la lime et au micromoteur, l'étrépage, le satinage ainsi que la réalisation de gouttes polies, abordant la pièce horlogère avec un double regard, fonctionnel et esthétique.



# TABLE DES Matières

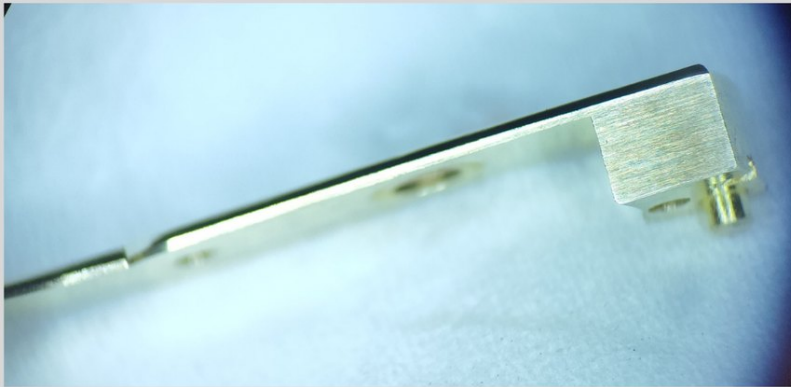
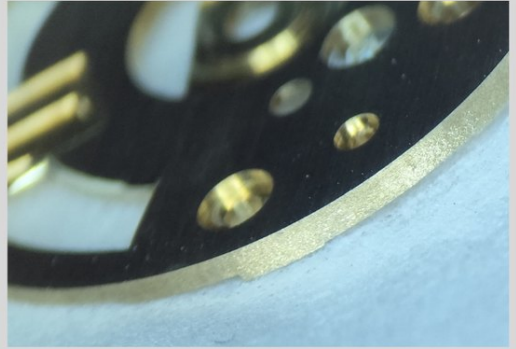
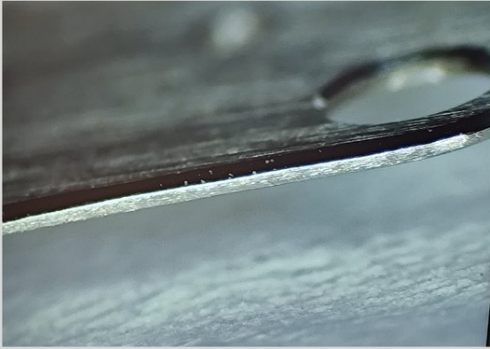
Etirage des flancs	<b>1</b>
Anglage micro-moteur	<b>2</b>
Anglage lime	<b>3</b>
Satinage et gouttes polies	<b>4</b>
Avant- après	<b>5</b>
Mon regard sur le parcours d'Aristide	<b>6</b>
Contactez moi	<b>7</b>



# ETIRAGE DES FLANCS

L'étirage des flancs a été travaillé au cabron ainsi qu'au micromoteur.

Aristide a rapidement compris le fonctionnement de l'outil et su adapter sa vitesse ainsi que sa pression. Le rendu de surface est homogène, avec des surfaces régulières et un bon contrôle de la matière.



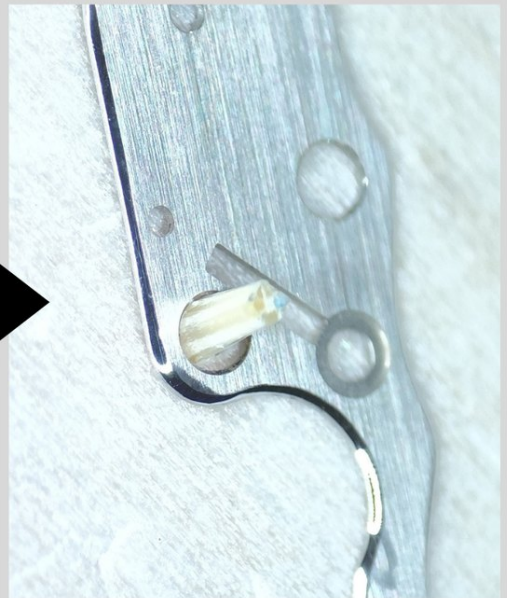
# ANGLAGE MICRO-MOTEUR



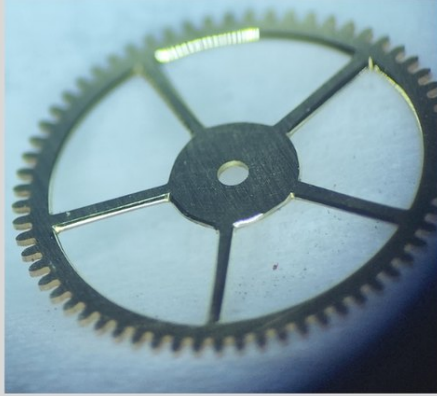
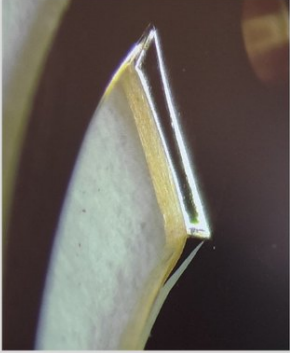
En anglage au micromoteur, Aristide a démontré une bonne maîtrise du geste. Les angles sont réguliers, la surface homogène et la brillance correctement obtenue. L'anglage est propre et lisse, traduisant un contrôle stable de la pression et de l'outil.

Sur les différents matériaux travaillés, il a su adapter ses réglages et sa méthode afin de conserver une qualité constante.

Le résultat est très propre et conforme aux exigences attendues.



# ANGLAGE LIME



L'anglage à la lime a été une étape dans laquelle Aristide s'est montré particulièrement à l'aise. Il a pris beaucoup de plaisir dans ce travail manuel. Son implication et son intérêt pour cette pratique se sont traduits par des résultats concrets et réguliers.

Que ce soit sur de grands angles ou sur des zones plus techniques comme les angles rentrants, Aristide a su faire preuve de précision et de maîtrise. Même sur des roues, où l'alignement des arêtes demande une grande rigueur, il a persévéré avec sérieux et obtenu de bons résultats. Cette aisance et cette ténacité constituent un réel point fort dans son apprentissage.

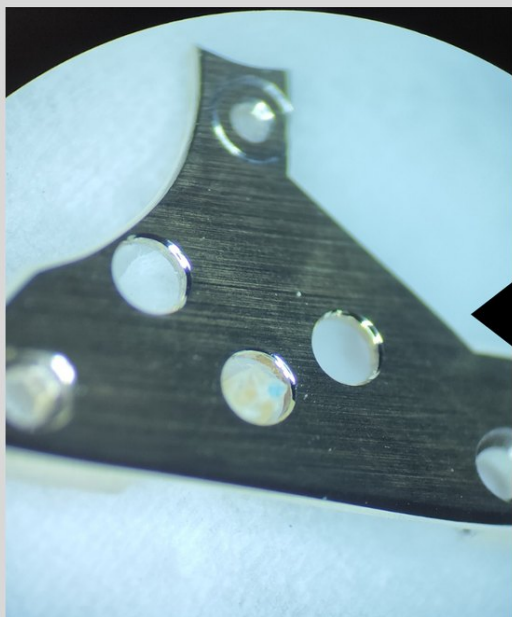


# SATINAGE, GOUTTES POLIES

Aristide a bien géré le travail de satinage, aussi bien à main levée qu'à l'équilibre.

Il a su maintenir un grain régulier et un rendu homogène sur l'ensemble des surfaces travaillées.

Sur des pièces de grande dimension, il a su adapter intelligemment sa méthode afin d'atteindre toutes les zones avec cohérence.

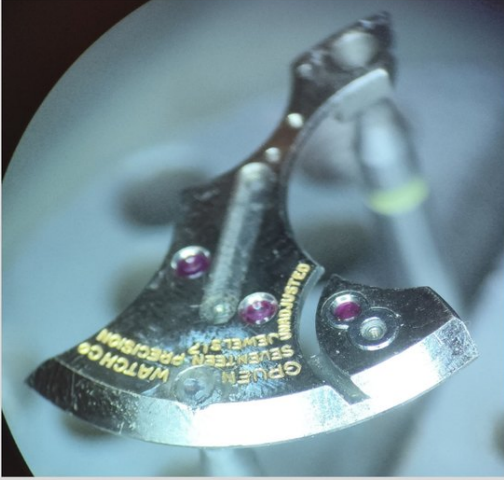


La réalisation des gouttes a été menée avec précision et régularité.

Aristide a su appliquer la méthode avec cohérence, en adaptant correctement ses bois et ses outils selon les besoins.

Le résultat obtenu est propre, équilibré et conforme aux exigences attendues à ce stade de la formation.

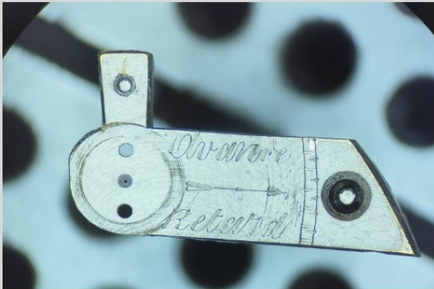
# AVANT-APRES



Avant intervention, les pièces présentaient des marques d'usinage profondes, des arrêtes brutes et irrégulières. Les angles n'étaient ni définis ni structurés. Certaines géométries nécessitaient une reprise complète afin de redéfinir les arêtes, corriger les déformations et créer des angles francs et réguliers.

Après travail, la transformation est particulièrement marquante. Les angles sont désormais nets, tendus et homogènes.

Même sur des zones larges, où la gestion de la brillance demande une grande stabilité, Aristide a su produire un résultat propre, régulier et d'une véritable qualité horlogère.



# Mon regard sur le parcours d'Aristide

*Aristide possède un tempérament discret et réservé.*

*Cette posture lui permet d'évoluer dans un environnement d'atelier avec calme et concentration, qualités essentielles dans les métiers de précision.*

*Au cours de la formation, il a acquis les bases techniques nécessaires en décoration horlogère.*

*Il s'est notamment montré à l'aise sur les travaux manuels comme l'anglage à la lime, étape qu'il a particulièrement appréciée, ainsi que sur le polissage, notamment manuel, qu'il maîtrise avec assurance.*

*Avant d'intégrer cette formation, Aristide a évolué plusieurs années dans le domaine de la micro-mécanique, notamment en tant que décolleteur sur machines Escomatic D2, D4 et D6.*

*Il dispose d'une formation en génie mécanique et automatisme, ainsi que d'une expérience en lecture de plans techniques, réglage de machines, contrôle dimensionnel et maintenance.*

*Ce parcours lui apporte une compréhension technique de la géométrie des pièces et de leurs contraintes fonctionnelles.*

*Cette base constitue un socle pertinent pour la poursuite de son parcours professionnel en environnement d'atelier.*

Alexandra Schmitz



# ARISTIDE GARGAGLIONE

Angleur  
Profil micromécanique



## DIPLOMES

2009 - 2011

**BACCALAURÉAT STI GÉNIE  
MÉCANIQUE & AUTOMATISMES**

## QUALITÉS

- Rigueur
- Minutie
- Patience
- Autonomie
- Sérieux

## COMPÉTENCES

- Lecture de plans techniques
- Montage et réglage décolleteuses à cames de type escomatic D2, D4, D6
- Contrôle visuel et dimensionnel
- Affûtage et commande d'outils

## CONTACT

+33 6 34 54 19 86

✉ aristide.g74@gmail.com

📍 5, rue Naly  
74100 Annemasse,  
France

🇫🇷 Nationalité française

## PROFIL INFO

Angleur formé (100h) issu de la micromécanique de précision, avec une solide expérience en décolletage et rectification centerless CNC. Habitué au travail au micron, à la lecture de plans techniques et au contrôle dimensionnel rigoureux. Souhaite évoluer dans un environnement horloger où précision, exigence esthétique et constance du geste sont essentielles.

## EXPERIENCE

- ADAX SA – SUISSE** 2022-2025  
**Décolleteur puis Rectifieur Centerless CNC**  
Production de pièces de haute précision.  
Rectification centerless CNC en tolérances serrées  
Lecture de plans techniques  
Contrôles dimensionnels et qualité  
Travail en environnement exigeant
- FERRARINI – THYEZ** 2022  
**Décolleteur Escomatic D2 / D6 – 2022**
- ROUND OFFICE SA – GENÈVE** 2020-2021  
**Monteur / Livreur**
- ARMAND JACQUARD / ESCODEC** 2014-2020  
**Décolleteur Escomatic D2 / D4**

## FORMATIONS

- FORMATION COMPLÈTE ANGLAGE** 2025  
**MAIN & MICROMOTEUR (100H)**  
réalisation d'angles rentrants, étirage main et micromoteur, satinage et moulurage, avec exigence de régularité et respect des codes esthétiques horlogers.
- FORMATION ESCOMATIC D2 / D4 / D5 – VENTURA, NEUCHÂTEL** 2015